

# Warum Sonnenstrom und Windstrom Fakepower sind

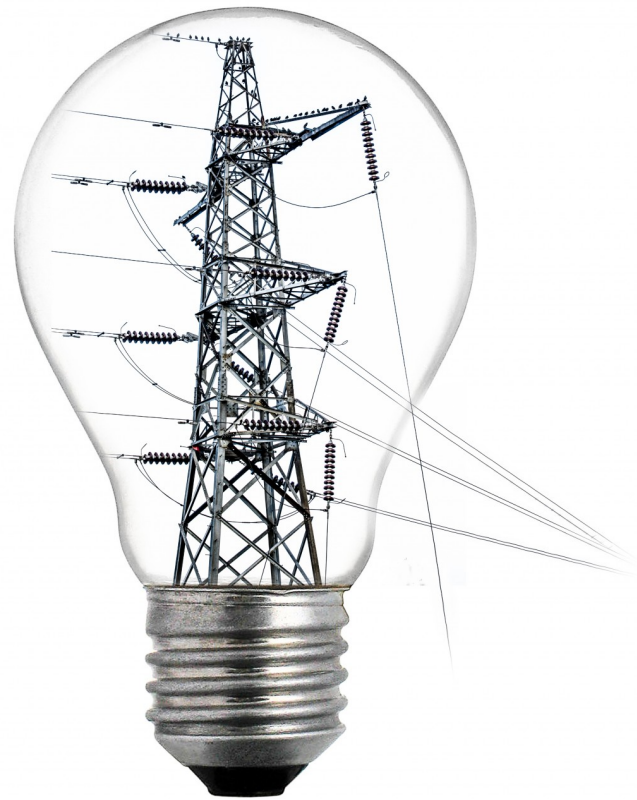
**Geldverschwendung:** Der einzige Nutzen von Fakepower ist das Verbrennen von hunderten von Millionen Euro auf Kosten aller Stromkunden, um die Taschen der Subventionsempfänger zu füllen.

NAEB 2024 am 6. Dezember 2020

Mit wettergesteuertem „grünem“ Strom gibt es niemals ein stabiles Stromnetz. Die Bundesregierung und fast alle Bundestagsparteien propagieren diesen unzuverlässigen und teuren Strom aber als Energie der Zukunft. Das ist eine Täuschung aller Stromkunden (Englisch: Fake). Der Stromverbraucherschutz NAEB nennt den „grünen“ Strom daher zu Recht Fakepower.

Zum Verständnis muss man eine klare Vorstellung über unsere Stromversorgung haben. Es muss jederzeit die Leistung verfügbar sein, die Stromverbraucher fordern. Viele verwechseln jedoch Leistung und Energie oder verwenden diese physikalisch eindeutig definierten Begriffe wechselweise.

Leistung ist eine Arbeitsbereitschaft. Die physikalische Einheit ist das Watt:  $W = 1 \text{ Volt} \times 1 \text{ Ampere} (V \times A) = 1 \text{ Newton} \times 1 \text{ Meter} / \text{Sekunde} (1 \text{ Nm/s})$ . Wird die Leistung genutzt, dann fließt Energie in Form von Strom. Energie ist also Leistung  $\times$  Zeit (Ws). Die Größe der Stromerzeuger bestimmt die Leistung. Die Stromerzeuger müssen die höchsten Leistungsanforderungen im Netz erfüllen, selbst dann, wenn diese Leistung nur kurzfristig genutzt wird.



Ohne grundlastfähige Kraftwerke geht das Licht aus [1]

Das bedeutet im Umkehrschluss, dass der Stromverbraucher für die Bereitstellung der höchsten Leistungsabnahme einen Leistungspreis bezahlen muss. Er wird in den Stromrechnungen meistens als Grundpreis ausgewiesen. Zusätzlich wird die Energieabnahme berechnet. Das sind vorwiegend die Brennstoffkosten.

Zur Klarstellung soll ein Auto dienen. Seine Leistung ist mit dem Kaufpreis bezahlt. Je höher die Leistung, umso höher sind die Anschaffungskosten. Mit einer höheren Leistung kann man schneller anfahren und höhere Geschwindigkeiten erzielen. Dann verbraucht man aber mehr Energie. Die Energie zum Fahren zahlt man an der Tankstelle als Treibstoffkosten. Die Leistung eines Autos muss variierbar sein und immer an den Bedarf angepasst werden können. Bei voller Leistung würde mit den meisten Fahrzeugen in der ersten Kurve die Reise beenden.

## Leistung muss immer verfügbar sein

Für viele Stromkunden kommt der Strom aus der Steckdose. Ihnen ist schleierhaft, welcher Aufwand getrieben werden muss, damit jeder Stromverbraucher die gewünschte Leistung erhält und so menschliche Leistungen ersetzen kann. Wird ein Staubsauger mit einem Kilowatt ( $kW = 1000 \text{ W}$ ) Leistung an eine Steckdose angeschlossen, wird die Leistung von zehn menschlichen Teppichklopfen entfaltet, denn ein Mensch erbringt nur eine Dauerleistung von etwa  $0,1 \text{ kW}$ .

In den Haushalten gibt es viele solcher elektrischen Helfer, die menschliche Hilfskräfte ersetzen und es ermöglichen, in nur wenigen Stunden die gesamte Haushaltsarbeit einschließlich der Wäschepflege zu erledigen. Erst die elektrischen Geräte haben die Emanzipation der Frau – raus aus dem Haushalt, rein in die Arbeitswelt – möglich gemacht.

Dazu muss die gewünschte Leistung aus dem Stromnetz jederzeit verfügbar sein. Strom muss im Zeitpunkt seiner Erzeugung auch wieder in Wärme, Strahlung oder mechanische Energie umgesetzt werden, denn eine technisch und wirtschaftlich sinnvolle Speicherung ist bis heute unbekannt. Daher müssen die erzeugte und die verbrauchte Leistung immer gleich sein. Die Leistungsanforderungen schwanken, wenn Stromverbraucher Geräte und Anlagen an- oder abschalten. Die Stromerzeuger müssen durch Drosseln oder Hochfahren der Dampfzufuhr zu den Turbinen die Leistung Ihrer Kraftwerke an diesen schwankenden Verbrauch anpassen.

## Leistung von Fakepower wird vom Wetter gesteuert

Die schwankenden Leistungen von Windgeneratoren und Solaranlagen sind wetterabhängig. Die Windgeneratoren ändern ihre Leistung mit der dritten Potenz der Windgeschwindigkeit. Bei einem Abflauen auf die halbe Geschwindigkeit sinkt die Leistung auf ein Achtel. Aufziehende Wolken können die Leistung von Solarstromanlagen in kurzer Zeit halbieren. Diese enormen Schwankungen müssen nun zusätzlich zu den wechselnden Verbrauchsanforderungen ausgeglichen werden.

Dazu sind immer mehr Regelkraftwerke im Teillastbereich oder in Bereitschaft erforderlich, die die Schwankungen ausgleichen. Der Energieaufwand für die erzeugte Kilowattstunde steigt, denn der Wirkungsgrad sinkt bei Teillast. Noch viel ungünstiger ist der Energieaufwand für Kraftwerke in Bereitschaft. Sie brauchen allein 10 Prozent der Volllastenergie, ohne jeglichen Strom einspeisen zu können, nur, um die Anlage auf Betriebstemperatur zu halten.

## Fakepower treibt Regelkosten in die Höhe

Durch die zunehmende Einspeisung von Windstrom und Solarstrom sind die Regelkosten in der BRD von 100 auf 1.500 Millionen Euro jährlich gestiegen. Mit jeder weiteren Fakepower-Anlage müssen sie zwangsläufig weiter steigen, ohne die Brennstoffe vollständig ersetzen zu können. Grundlastfähige Kraftwerke in der BRD können (noch) Windanlagen und Solaranlagen voll ersetzen. Das müssen sie auch, wenn keine Sonne scheint und kein Wind weht. Alle Fakepower-Anlagen können problemlos abgeschaltet werden. Werden aber die grundlastfähigen Kraftwerke abgeschaltet, gibt es keine Leistungsregelung mehr. Dann bricht das Netz augenblicklich zusammen.

Windstrom und Solarstrom können die geforderte Leistung niemals bereitstellen. Ihre Gestehungskosten (Einspeisevergütungen) sind drei- bis fünfmal höher als die Produktionskosten der grundlastfähigen Kraftwerke. Der Wert des wetterabhängigen „Grünstroms“ liegt jedoch unter dem Wert des Kraftwerkstroms, denn der „Grünstrom“ muss ja noch vom Kraftwerkstrom auf den augenblicklichen Bedarf geregelt werden.

Es ist ein Irrtum der ahnungslosen Politiker, man brauche nur den Kraftwerkstrom durch Steuern zu verteuern, um den „Grünstrom“ wettbewerbsfähig zu machen. Dieser irrierte Gedanke steckt hinter der neuen Brennstoffsteuer ab 2021, die Treibstoff und Gas um rund 10 Prozent verteuern. Die neue Steuer soll genutzt werden, um durch Quersubvention die EEG-Umlage, also die Fakepower-Kosten, einzufrieren. Die Physik lässt so etwas niemals zu. Der wetterabhängige, unplanbare „Grünstrom“ bleibt immer minderwertig, egal, wie weit man die Kosten des Kraftwerkstromes in die Höhe treibt.

## Ideologisch denkende Politiker

Ausgerechnet diesen unzuverlässigen und teuren Strom preisen die zuständigen Politiker einschließlich der Bundeskanzlerin als zukunftsweisend an. Die BRD soll damit wirtschaftlich in eine rosige Zukunft geführt werden. Doch das inzwischen zwanzigjährige Experiment "Energiewende" hatte weltweit die höchsten Strompreise zur Folge. Sie vertreibt Industrien, verspargelt die Landschaft und wertet die Kaufkraft der Menschen ab. Immer mehr Stromkunden geraten in Zahlungsschwierigkeiten, weil Strom unverzichtbar ist. Jeglicher Lebensstandard beruht auf der Nutzung von Strom.

Diese Erfahrungen und diese Entwicklung werden von den Politikern ausgeblendet. Ideologisch verblendet und von den Profiteuren der Energiewende beraten, soll eine in den nächsten 30 Jahren hundertprozentige Versorgung mit Grünstrom erreicht werden. Das ist technisch unmöglich. Trotzdem behaupten dies die Bundesregierung und die meisten Bundestagsparteien. Es ist eine klare Verfälschung der technischen Gegebenheiten. Um das deutlich zu machen, bezeichnet der Stromverbraucherschutz NAEB, eine Vereinigung von Energieexperten, die maßgeblich in den letzten Jahrzehnten für eine sichere Stromversorgung gearbeitet haben, den wetterabhängigen Windstrom und Solarstrom als FAKEPOWER. FAKE ist die englische Bezeichnung für Täuschung/Fälschung und POWER für Leistung.

## Täuschung der Stromkunden

Fakepower wird im großen Stil vermarktet, allerdings im Sinne und mit Unterstützung der Bundesregierung. Fast alle Stromversorger bieten Fakepower an, also Strom, der ohne Brennstoffe erzeugt wurde. Der Kunde erhält aber den Strommix aus seinem Ortsnetz. Nach den physikalischen Gesetzen stammt der meiste Strom aus den am nächsten gelegenen Stromerzeugern. Erst im Kleingedruckten steht dann, dass der Stromversorger irgendwann und irgendwo Strom aus Wasserkraft, Biomasse, Wind oder Sonne gekauft und in das Netz eingeleitet hat.

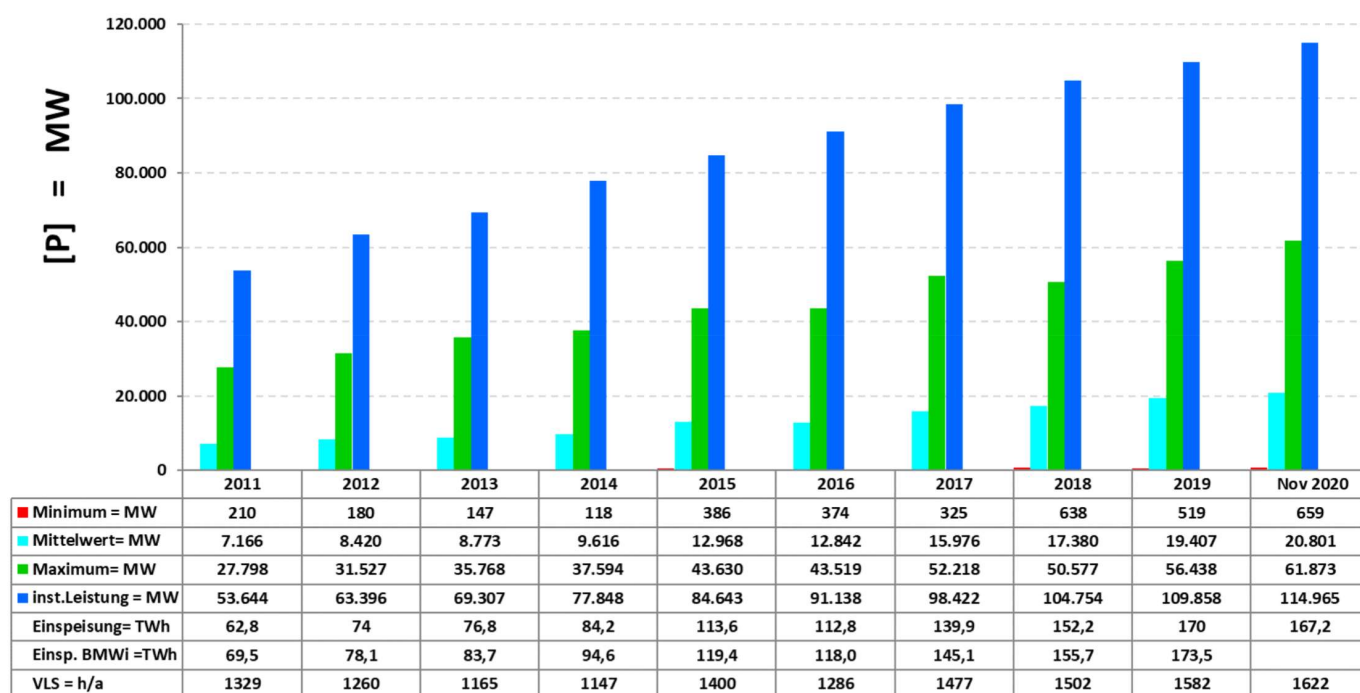
Typisch sind auch die Mitteilungen über die Fertigstellung von Wind- oder Solaranlagen. „Mit einer installierten Leistung von 20 Megawatt könnten 10.000 Haushalte mit Strom versorgt werden.“ heißt es zum Beispiel. Das ist eine Falschmeldung, ein FAKE. Wenn keine Sonne scheint und kein Wind weht, kann kein einziger Haushalt mit Strom versorgt werden. Inzwischen werden solche Meldungen meistens mit dem Eigenschaftswort „rechnerisch“ versehen. Viele Leser sehen darüber aber hinweg und glauben an die Nützlichkeit von Fakepower.

Die Bundesbahn wirbt sogar ohne jeden Zusatz für Fakepower. „Mit einer Bahncard fahren Sie immer mit grünem Strom!“ heißt es beispielsweise. Auch auf Nachfrage erhält man keine Auskunft, wie das erreicht wird. Die Kunden werden in allen Fällen getäuscht. Die Beispiele kann man beliebig fortsetzen. Die staatliche Aufsicht bleibt trotz unlauteren Wettbewerbes passiv, im Gegenteil, sie unterstützt sogar diese Praxis. So gibt es eine staatlich anerkannte Zertifizierung für die Lieferung von grünem Strom.

## Keine Vollversorgung mit Fakepower möglich

Viele Politiker fordern im Einklang mit der Bundesregierung eine Verdreifachung der Wind- und Solaranlagen, um die BRD ohne Brennstoffe mit Strom zu versorgen. Dies sei zum nebulös definierten Klimaschutz notwendig, der vermeintlich von CO<sub>2</sub>-Emissionen aus Brennstoffen gesteuert würde. Ist das überhaupt möglich?

### Jahreswerte Wind + Solar



Datenquelle: Netzbetreiber

summierte Stundenwerte

Darstellung: Rolf Schuster Vernunftkraft

Rolf Schuster Vernunftkraft November 2020

Rolf Schuster [2] zeigt Monat für Monat in graphischen Darstellungen die Leistungen, die erzeugte Energie und die Kosten von Fakepower auf. Die Graphik aus dem November 2020 zeigt beispielsweise, dass drei Mal so viele Fakepower-Anlagen zwar die geforderte Energiemenge des Monats erzeugen können, aber keine Leistung in gleicher Höhe. An einzelnen Tagen wird kaum Leistung abgegeben. Dann muss die gesamte Leistung von grundlastfähigen Kraftwerken des Inlandes erzeugt und des Auslandes importiert werden. Übersteigt die Leistung den Bedarf, muss die überschüssige Leistung exportiert werden. Das führt zu negativen Strompreisen an der Börse. Offensichtlich haben die Befürworter des weiteren Ausbaus von Fakepower-Anlagen keine Ahnung vom Unterschied zwischen Leistung und Energie.

Prof. Dr.-Ing. Hans-Günter Appel  
 Pressesprecher NAEB e.V. Stromverbraucherschutz  
[www.NAEB.info](http://www.NAEB.info) und [www.NAEB.tv](http://www.NAEB.tv)

[1] Bildquelle: StockKosh-Power-Images-43\_cr

[2] <https://www.vernunftkraft-odenwald.de/grafiken-von-rolf-schuster-zur-energiewende/>

## Roberto Kuhnert AfD +++ Gibt es eine saubere Zukunft der Braunkohle? +++

<https://www.youtube.com/watch?v=jGs5nAygIm0>

24. April 2020 | AfD-Fraktion im sächsischen Landtag

Bereits vor den Corona-Maßnahmen haben wir mit unserem bergbaupolitischen Sprecher Roberto Kuhnert aus Weißwasser ein Gespräch über die verheerenden Folgen des überstürzten Kohleausstiegs geführt. Diese Politik war vor Corona falsch und sie ist jetzt erst recht falsch. Kuhnert schildert, was der Kohleausstieg für die Lausitz und vor allem die dort lebende Jugend bedeuten würde. Außerdem zeigt er auf, dass moderne Kohlekraftwerke sauberer sind, als viele denken.

## 5 GRÜNE UMWELTSÜNDEN

[https://www.youtube.com/watch?v=U3TgiGLFi\\_0](https://www.youtube.com/watch?v=U3TgiGLFi_0)

19. September 2019 | AfD-TV

Nummer 1 - Vögel-, Fledermaus- und Insektensterben durch Windräder:

- Windräder töten jährlich 200.000 Fledermäuse und 1 Billion Insekten
- Auch 100.000 Vögel fallen Windrädern pro Jahr zum Opfer

Nummer 2 - Solarfarmfallen:

- Insekten verwechseln Solaranlagen mit Wasseroberflächen
- Nach stundenlangem Kreisen sterben sie an Entkräftung

Nummer 3 - Raps- und Mais-Monokulturen:

- Bioenergie-Felder bieten Insekten kaum Nahrung
- Bestäuber verhungern nach der Blüte

Nummer 4 - Abholzungen für Windparks:

- Pro Windrad werden 0,6 Hektar Wald gerodet
- Das entspricht ca. 600 Bäumen pro Windrad

Nummer 5 - Flächenverbrauch:

- Windräder und Solaranlagen benötigen weit mehr Fläche als Kohlekraftwerke und Atomkraftwerke, um jeweils 1 Gigawattstunde zu erzeugen

GRÜNE STOPPEN! UMWELT SCHÜTZEN!

## Vereinsinformation

Elektrischer Strom ist nach den Personalkosten von Unternehmen ein ebenfalls großer Kostenbestandteil der deutschen Volkswirtschaft. Das EEG-Gesetz zur Einspeisung erneuerbarer Energien hat die direkten und indirekten Stromkosten wesentlich erhöht. Strom aus Windenergie oder Voltaik ins Strom-Netz einzuspeisen, ist physikalisch und wirtschaftlich unsinnig. Die Netzstabilität leidet dramatisch, und eine finanzielle Umverteilung auf Kosten von Stromkunden findet zugunsten der Renditen für Investitionen in Windkraftwerke und Voltaik statt. NAEB e.V. klärt über die per Gesetz geschaffenen Strukturen auf.

## Vereinskontakt

Hans-Günter Appel  
NAEB Stromverbraucherschutz e.V.  
Forststr. 15  
14163 Berlin  
Fon 05241 70 2908  
Fax 05241 70 2909  
Hans-Guenter.Appel at NAEB.info  
[www.NAEB.info](http://www.NAEB.info)

## Pressekontakt

Hans Kolpak  
NAEB Stromverbraucherschutz e.V.  
Forststr. 15  
14163 Berlin  
Fon 05241 70 2908  
Hans.Kolpak at NAEB.info  
[www.NAEB.tv](http://www.NAEB.tv)

